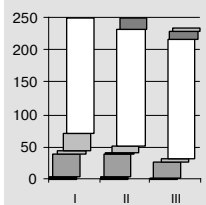
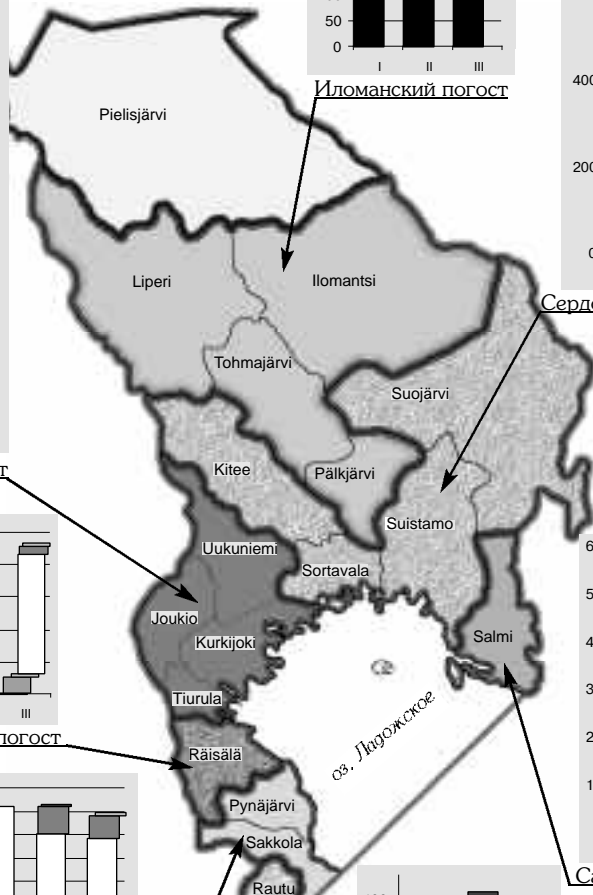
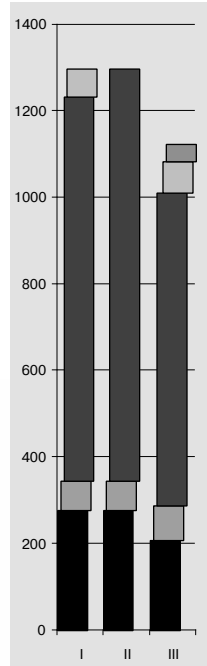
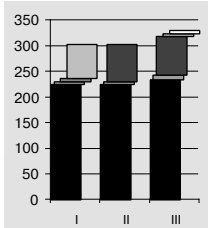
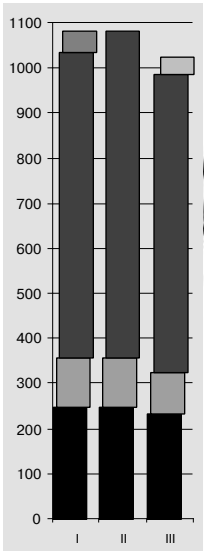
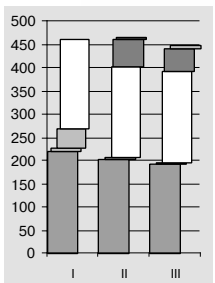


- чернокунцы      □ монастыри      ■ наместник
- князь литовский      □ владыка      □ оброчные
- купцы      □ бояре      □ своеземцы
- помещики      ■ церкви      □ ямщики

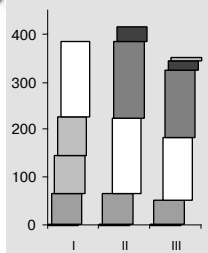
I — Накануне перехода под власть Москвы  
 II — «Старое письмо»  
 III — «Новое письмо»



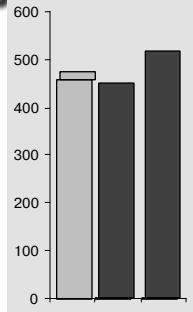
Городенский погост



Сакульский погост



Ровдужский погост



Салминский погост

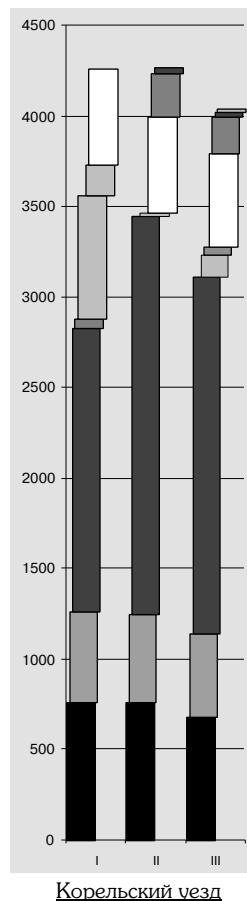
Рис. 1.1.\*

пятине, оказались сосредоточены именно здесь (1490 обож из 2120)<sup>21</sup>.

С переходом под власть великого князя московского и ликвидацией боярских и церковных волостей объем земель, которые включены в систему феодального землевладения по-прежнему скорее номинально, в Корельском уезде нисколько не уменьшился. Вместе с чернокунцами, которые теперь вместо владыки числятся «за наместником», и обитателями так называемых «оброчных земель», «приданных к Кореле судом и оброком, опричь обежные дани», территорий, чье население все еще не превратилось в феодально зависимых держателей-рентоплательщиков, еще и в начале XVI столетия оставалось не менее двух третей (69 %) (рис. 1.1).

Крестьяне-чернокунцы — нечто абсолютно архаичное в контексте феодального развития России XVI столетия — в Корельском уезде под властью Москвы все так же значимы, как и ранее, под властью Новгорода. В погостах, примыкавших к Ладожскому озеру с юго-запада, их было немного — принадлежавшие им угодья занимали от 1 % (Ровдужский погост) до 2 % (Городенский погост) в общем массиве земель. Зато в Задней Кореле чернокунцам принадлежало в XV веке и оставалось за ними в начале XVI века более чем значительное количество обож — от 1/5 доли в общем массиве земель Сердовольского и до 2/3 — Иломанского погостов (рис. 1.1). И ситуация, насколько позволяют судить наши источники, сохраняла всю свою необычность на протяжении XVI столетия, во всяком случае до 1570-х гг. К сожалению, владения чернокунцев не были включены в писцовую книгу 1539 г. (ее составителей интересовали исключительно земли на поместном праве), что делает невозможными более детальные наблюдения за судьбами этой самобытной категории населения. Но в писцовой книге 1568 г. находим свидетельства, что по-прежнему и в Ровдужском, и в Городенском погостах\*\* продолжают существовать деревни чернокунцев. Более того, если в первом из них это все те же 2 обжи, хотя теперь на них вместо одной числятся пять деревень с пятью дворами и семью обитателями-мужчинами, то в Городенском погосте вместо двух чернокунских деревень, зафиксированных описанием начала столетия, находим пятнадцать поселений, где в двадцати шести дворах поименно перечислены сорок человек мужского пола, по всей вероятности — глав семей. Количество пашенных угодий за чернокунцами в Городенском погосте тоже очень заметно возросло: с 2,5 почти до 14 обож (табл. 1.3).

Земли в Юго-Западном Приладожье в основном принадлежали местной карельской знати — потомкам «пяти родов корельских детей» и их современников — около половины пашен в этой



Корельский уезд  
 Рис. 1.1.  
 Землевладение  
 в Корельском уезде  
 во второй половине  
 XV — начале XVI  
 века (источники:  
 Приложение, № 1, 9, 13,  
 17, 21)

\* Финские названия в составе традиционных погостов обозначают административное деление, которое постепенно сложится здесь в XVII веке под властью шведов.

\*\* Приходится с сожалением констатировать, что возможности наших выводов ограничены в данном случае только этими двумя погостами. Писцовая книга 1568 г. сохранилась не в полном объеме, и описания погостов, в которых в начале столетия были сконцентрированы основные владения чернокунцев, — Сердовольского и Иломанского — в нашем распоряжении нет.

части Корельского уезда числилось за так называемыми «своеземцами»\*. Переход региона под власть Москвы поначалу никак не отразился на объемах этого более чем своеобразного типа землевладения. Правда, к концу XV столетия их «дедины» и «отчины» уже в основном раздробились в результате семейных разделов. Бывшие некогда весьма значительными комплексами пашенных, рыболовных и охотничьих угодий, теперь они пребывают хотя и по-прежнему в вотчинном, но почти не отличимом на имущественном уровне от окрестных крестьян владении «пахавших на себя» своеземцев.

За большинством своеземцев числились доли, к началу XVI века уже ставшие весьма незначительными, в волостках, принадлежавших их родичам с незапамятных времен. Тем не менее, по источникам выявляются несколько своеземческих родов, сумевших сохранить древнее фамильное землевладение. На первом месте среди них по значительности братья Гридя и Степан Кузьмины — дети Лукина. В трех погостах — Городенском, Ровдужском и Сакульском — находились их деревни. По описанию, последовавшему сразу

после покорения Новгорода московским князем Иваном III, за ними было более 60 обож. На втором по объему месте владение Григория Иванова сына Рокульского. Этому — самому известному в историографии обитателю Корельского уезда — в начале XVII века тоже принадлежало около 60 обож в двух погостах: Городенском и Сакульском. Его дядя Павел Рокульский был не менее богат, но за каждым из его двоюродных братьев — Никитой Павловичем и Исаком Павловичем Рокульскими — уже только доли некогда значительного владения. Больше 30 обож было за братьями Иваном, Степаном, Гридей и Василием, детьми Якова Рокульского, но судьба их вотчины легко представима — в ближайшее время она подвергнется разделу, а их наследники пополнят ряды мелких и мельчайших непривилегированных, по выражению С. Б. Веселовского<sup>22</sup>, вотчинников. К 30 обжам приближалось, согласно данным «старого письма», землевладение Степана Кузьмина сына Балакшина. Все прочие своеземцы, а их в Корельском уезде в последней трети XV столетия было не менее 50 родов, являлись собственниками значительно более мелких волосток, а нередко были только совладельцами деревень, положенных всего в несколько обож. Отдельного упоминания заслуживает в этом смысле общее владение двадцати четырех своеземцев волосткой в 24 обжи, скрывшееся за общей цифрой в соответствующей графе (табл. 1.4).

Таблица 1.3

### Чернокунды в Городенском погосте в XV—XVI веках

	1470-е гг.	1500-е гг.	1560-е гг.
Деревень	1	2	15 <sup>а</sup>
Дворов	2	3	26 <sup>б</sup>
Людей м. п.	4	3	40 <sup>в</sup>
Обож	4	2.5 <sup>г</sup>	13.7 <sup>д</sup>

Источник: Приложение, № 1.

<sup>а</sup> В том числе 3 починка. <sup>б</sup> В том числе 3 двора в починках. <sup>в</sup> В том числе 6 человек в починках. <sup>г</sup> По свидетельству источника, 1.5 обжи было «сложено за худость».

<sup>д</sup> В том числе 1.5 обжи в починках.

Таблица 1.4

### Размеры землевладения своеземцев в Корельском уезде в последней трети XV века (по «старому письму»)

Размер волосток (в обжах/ луках)	Волосток <sup>а</sup>	Обож/ луков <sup>а</sup>
1 и менее	13 (22)	10 (2)
2 — 5	19 (32)	66 (12)
6 — 10	9 (15)	67 (13)
11 — 20	12 (20)	147 (28)
21 — 30	3 (5)	50 (9)
31 — 40	2 (3)	68 (13)
60 и более	2 (3)	124 (23)
Всего	60 (100)**	532 (100)

Источник: Приложение, № 1. <sup>а</sup> В скобках показаны %.

Наиболее весомой доля своеземческих земель в новгородские времена и позднее была в Городенском, примыкавшем к городу-крепости Кореле, погосте: 26 волосток — среди которых и крупные, и чрезвычайно небольшие — составляли вместе более 70 % в общем фонде обрабатываемых земель этой — центральной — части Корельского уезда. В двух южных приладожских погостах — Сакульском и Ровдужском — за своеземцами в последней трети XV — начале XVI века числилось около 40 % земель в каждом, с некоторой тенденцией к уменьшению в Ровдужском погосте (до 36 %). Во второй половине XVI столетия объемы землевладения своеземцев довольно заметно сократились (рис. 1.2). По сравнению с количеством обож, числившихся за своеземцами полвека с небольшим тому назад (по «новому письму»), в Городенском погосте их стало на 5 % меньше, в Сакульском — на 27 %, а в Ровдужском объем этого типа землевладения уменьшился почти наполовину — на 45 %.

Своеземческие волостки сохранились, однако стали еще более дробными в своей массе, а общая численность собственников мелких непривилегированных вотчин заметно возросла: было 95 волосток, которыми владели 172 своеземца на личном, или на доленом основании, стало — 112 волосток и 292 владельца (табл. 1.5).

Таблица 1.5

Размеры землевладения своеземцев в Корельском уезде в XVI веке			
Размер волосток (в обжах/ луках)	Волосток <sup>а</sup>	Обож/ лука <sup>а</sup>	Владельцев
<u>1500 г.</u>			
1 и менее	15 (25)	13.0 (2)	28
1.1 — 5.0	13 (21)	32.5 (6)	30
5.1 — 10.0	16 (26)	119.0 (22)	42
10.1 — 20.0	10 (16)	137.5 (26)	35
20.1 — 30.0	4 (6)	98.5 (18)	30
30.1 — 40.0	1 (2)	32.0 (6)	4
40.1 — 50.0	1 (2)	45.0 (9)	2
50.1 и более	1 (2)	57.0 (11)	1
<i>Всего</i>	<i>61 (100)</i>	<i>534.5 (100)</i>	<i>172</i>
<u>1568 г.</u>			
1 и менее	22 (22)	16.3 (4)	32
1.1 — 5.0	46 (50)	129.5 (34)	127
5.1 — 10.0	17 (18)	122.9 (32)	69
10.1 — 20.0	8 (9)	91.2 (24)	63
20.1 и более	1 (1)	25.5 (5)	1
<i>Всего</i>	<i>94 (100)</i>	<i>385.4 (100)</i>	<i>292</i>

Источники: Приложение, № 1, 4. <sup>а</sup> В скобках показаны %.

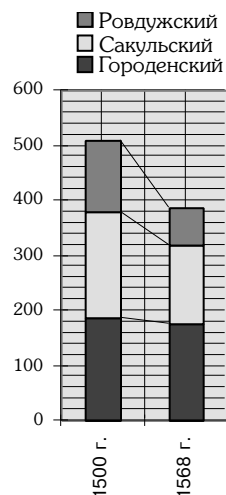


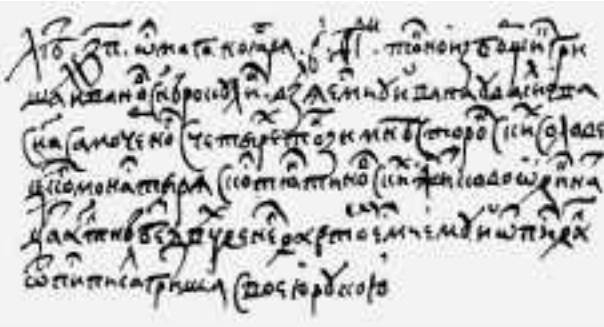
Рис. 1.2.

Землевладение  
своеземцев в Корель-  
ском уезде в XVI веке  
(источники:  
Приложение, № 1, 4)

\* **Своеземец** — наследственный собственник земельного надела.

\*\* Следует обратить внимание на то, что общее количество волосток в погостах было больше, чем показано в табл. 1.4 и 1.5. Хотя, например, по сведениям «старого письма» мы насчитали 95 волосток, но в таблице их 60, так как далеко не все из 95 волосток целиком находились в одном и том же погосте, остальные располагались частями в двух, или даже в трех погостах. Поскольку они принадлежали одним и тем же своеземцам, их нельзя считать разными владениями. Таковы волостки, например, Григория Иванова сына Рокульского, которому в последней трети XV века принадлежали 63 обжи в Задней Кореле, Городенском и Сакульском погостах (6 луков, 25 и 32 обжи соответственно); Невзора Степанова сына Бабенского, за которым в Городенском, Сакульском и Ровдужском погостах в 1568 г. числилось 25 с половиной обож (10.5, 3 и 12 соответственно).

Среди местных карельских родов уже практически не находим ни одного, сколько-то заметно выделявшегося своей состоятельностью на фоне прочих во второй половине XVI века. Так, Григорий Иванов сын Рокульского, некогда владелец 32 деревень в Сакульском и Городенском погостах, имевший большую усадьбу в городе Кореле, лишился ее, по-видимому, за близость к новгородской знати. Живущими на месте его бывшего двора в 1500 г. обозначены городские пищальники, шесть человек. Во второй половине столетия он вообще больше не значится среди землевладельцев Корельского уезда. Судя по дошедшим до наших дней собственноручно им составленным распискам, в 1570-е гг. он — «тонной зборщик» оброчных денег за владение рыбными угодьями на речке Малой Кунце по поручению соловецких старцев:



«Лета 7080 осмага ноября в 14 день тонной зборщик Гриша Иванов сын Рокулин взял есми у Ивана у Васильева сына Самочерного с четырех тонь зимнесторонских Соловецкого монастыря с Костянтиновских Житково одиннатцать алтын без двух денег, да в том есми ему и отпись дал. Отпись писал Гриша своею рукою» (Архив СПб. ФИРИ РАН, ф. 123, оп. 2, д. 129)<sup>23</sup>.

Вместо четырех своеземцев Рокульских, известных по материалам начала XVI века — Григория Иванова сына, Никиты и Исака Павловых и Микифора Яковлева сына — в писцовой книге 1568 г. фигурируют двадцать пять представителей этого рода. Волостки, ранее как правило значительные, теперь раздроблены на мелкие и мельчайшие доли, хотя в общей сложности по-прежнему составляют весомую величину в 69 с половиной обож. Для сравнения заметим, что в 1500 г. за всеми Рокульскими числилось в целом 112.5 обжи, а еще ранее, по «старому письму» — 127 обож. Самой большой по величине в конце 1560-х гг. предстает расположенная по частям в Городенском и Сакульском погостах и включавшая около 17 обож волостка Некраса Иванова с братом Нечаем, сыном Третьяком и племянниками, детьми Нечая, Истомой и Иваном.

Сам Некрас Иванович Рокульский — еще недавно бывший городовым приказчиком в Кореле — оставил свой посадский двор впусте и живет с семейством в деревне Умальском Наволоке на реке Ряжеле в соседстве с родным братом Нечаем и двоюродным братом Первушей Михайловым.

Единственным примером более или менее значительного своеземческого землевладения в середине столетия может служить лишь уже упомянутая волостка Невзора Степанова сына Бабенского. Ему принадлежало в трех погостах — Городенском, Сакульском и Ровдужском в общей сложности 25 с половиной обож. Остальные своеземцы: братья Балакшины, Якольские, Фекины, Крупиновы, Морозовы и другие во второй половине 1560-х гг. владели своими волостками уже исключительно на долевым основании (табл. 1.5).

После того как конфискованные Иваном III новгородские земли подверглись переделу, именуемому нередко аграрной реформой, главной фигурой на Северо-Западе России стал феодал нового типа — помещик. Как и всюду по происхождению помещики здесь с очевидностью делились на две группы.

Представителями первой — собственно помещиками — являлись Ондрей Никитин сын Пушкина и Давыд Никитин сын Путятина, по-видимому, выходцы со старой территории великого княжества Московского. Вторую группу, в Корельском уезде более многочисленную, составляли служилые люди, дети боярские, нередко происходившие из холопов-послужильцев «сведенных» Иваном III новгородских бояр. Владея зависимыми крестьянами, помещик мог распоряжаться землей, ему пожалованной, но без права отчуждения (только с правом мены). Отныне поместные земли составляли до половинной доли в структуре российского феодального землевладения. Однако, как считает Ю. Г. Алексеев, только не в Корельском уезде, своеобразие ситуации в котором как раз и заключалось в почти полном отсутствии поместья. Соглашаясь с тем, что безусловно здесь, как и в Восточной Карелии, поместья единичны, а помещик — фигура редчайшая, подчеркнем — в долевом отношении во второй половине XVI века вовсе не незаметная, а в Ровдужском погосте — даже величина преобладавшая (рис. 1.3).

Будучи изученным на персональном уровне, поместное землевладение в Корельском уезде предстает интенсивно развивавшимся на протяжении последней трети XV и в XVI столетии организм. Сразу после реформы здесь было всего 6, в начале XVI века — 19, а в 1568 г. — уже 38 поместий (табл. 1.6 и 1.7). Неуклонно увеличивалась не только численность помещиков, но также и количество обож почти в каждом из поместий. Это вполне очевидное расширение поместного землевладения происходило за счет передачи в поместья земель, ранее большей частью принадлежавших своеземцам.

Таблица 1.6

**Помещики в Корельском уезде сразу после перехода под власть Москвы**

Имя	Погост	Дворов	«Людей»	Обож/ луков
Ондрей Никитин сын Пушкина	Ровдужский, Сакульский	16	28	28
Давыд Никитин сын Путятина	Ровдужский, Сакульский, Городенский	14	28	22
Осташ Дементьев сын Редрова	Ровдужский, Сакульский	21	35	32
Васюк Костин сын Печенегова	Ровдужский, Сакульский	18	38	33
Борис Барыков	Ровдужский, Сакульский	12	21	19
Денис, Заня, Лев Савины	Городенский, Сакульский, Ровдужский	64	122	103
<i>Итого</i>		<i>145</i>	<i>272</i>	<i>237</i>

Источник: Приложение, № 1.

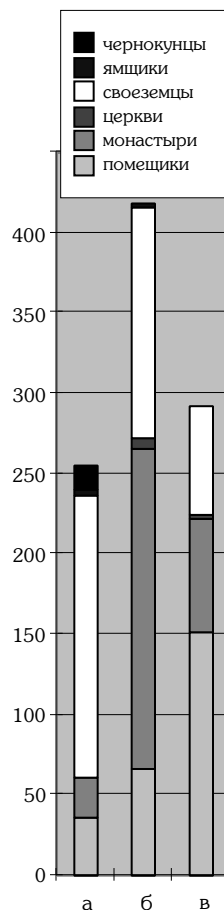


Рис. 1.3.

Землевладение в Корельском уезде в конце 1560-х гг. в Городенском (а), Сакульском (б) и Ровдужском (в) погостах (источник: Приложение, № 4)

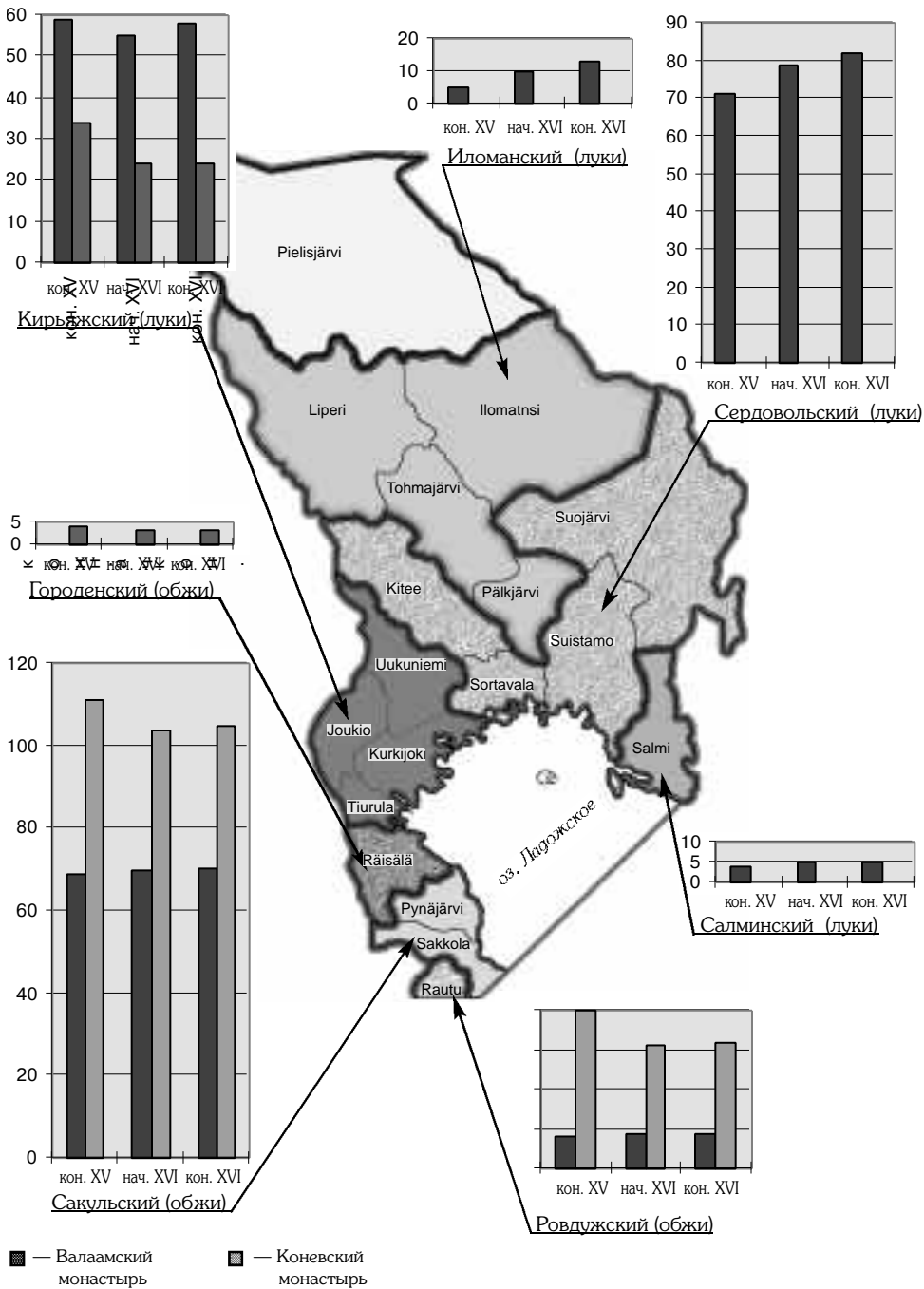


Рис. 1.4. Землевладение Валаамского и Конеvского монастырей в Корельском уезде в XV—XVI веках (источники: Приложение, № 1, 4, 9, 13, 17, 21)

Таблица 1.7

**Поместное землевладение  
в Корельском уезде в XVI век**

Год	Поместья	Дворы	Люди	Обжи
Городенский погост				
1500	2	10	18	11
1568	5	25	65	30
Сакульский погост				
1500	9	36	47	47
1568	10	77	104	73
Ровдужский погост				
1500	18	110	174	151
1568	23	128	196	162

Источники: Приложение, № 1, 4.

Потеряли свои деревни и «ямские охотники». Практически не уцелело и землевладение приходских церквей. Так, городской приказчик Корелы Василий Иванов сын Турбаров был пожалован поместной дачей на четыре с половиной деревни и два починка, бывшие до этого в вотчинах четырнадцати разных владельцев,

в том числе своеземца Смирного Семенова сына Рокульского и священников церкви Воскресенья Христова.

В целом поместное землевладение в Корельском уезде на протяжении первой половины XVI столетия выросло очень заметно: по количеству дворов зависимого населения (со 156 до 230) — на 47 %, по количеству обож (с 209 до 265) — на 27 %.

Значительная часть издревле принадлежавших карелам владений к началу XVI столетия уже разными путями оказалась за Валаамским и Коневским монастырями. Первому в разных погостах Корельского уезда принадлежало 67, второму — 58 деревень, в которых проживало не менее 400 крестьянских семей<sup>24</sup>. Небольшие вотчины имелись и у монастырей, основанных в самом городе Кореле.

Монастырские владения — у Валаама наибольшие в Сердовольском, Сакульском и Кирьяжском погостах, а у Коневца — в Сакульском, Ровдужском и Кирьяжском погостах — сохранили владельческую принадлежность и мало изменялись в объеме на протяжении XVI века (рис. 1.4). Только Волок Сванский —





крупное по тем временам поселение с 37 дворами, в которых жили торговцы, ремесленники и рыбаки, валаамские старцы были вынуждены уступить Ивану III. Теперь его зажиточные обитатели «приданы оброком к городу Кореле», и это означает, что налоговые платежи поступают в казну великого князя, а не в монастырь. В знак того, что некогда все поселение входило в монастырскую вотчину, стоявший здесь двор «на приезд» был «обелен» от государевых податей. О таком же дворе, где в случае приезда останавливались монахи другого значительного ладожского монастыря — Коневского, в описании 1568 г. сказано кратко: «место черное», то есть обложенное податями наряду с соседними дворами жителей Сванского Волочка.

Валаамская вотчина на фоне других монастырей Новгородской земли была на самом последнем месте по объему: всего 217 обож по данным на последнюю треть XV века. Земельные владения валаамских старцев были в двадцать четыре раза меньше, чем, например, вотчина архиепископа новгородского, в восемь раз меньше, чем вотчина самого крупного из монастырей Новгородчины в те времена — Спасского Хутынского. Даже за Коневцом числилось больше обож — 238. Но в самом Корельском уезде за Валаамом всегда было больше и земли, и крестьянских дворов, чем за Коневским монастырем:

Год	Валаам	Коневец
1478	217	189
1500	226	163
1568	237	164

Хотя вотчинные владения последнего значительно превышали валаамские в Сакульском и Ровдужском погостах и были единственными в Городенском, у Коневца никогда не было деревень в северо-восточной части уезда — в Иломанском, Сердовольском и Салминском погостах.

Монастырская вотчина росла и прибавлялась в основном за счет так называемых «новых оживок» — общеизвестным в феодальные времена путем внутренней колонизации, а также благодаря всякого рода вкладам, пожалованиям и дарениям. Это могло происходить и весьма заметными (за двадцатилетие, прошедшее между «старым письмом» и «новым письмом», — 9 обож), затем более ровными темпами на протяжении десятилетий. Вновь прибывшие обжи и луковые угодья оказались зафиксированы писцовым описанием Аvisa Лопухина в 1559 г. Оно не дошло до наших дней, но неукоснительные отсылки к его информации в сохранившейся писцовой книге 1568 г. позволяют утверждать, что наиболее благоприятное для развития время пришлось в Корельском уезде на 1530—1550-е гг. Не случайно Семен Клушин и Шемет Резанов, описывавшие в 1539 г. поместные земли уезда, почти не упоминают запустевших обож.

Землевладение Валаама наибольшего объема достигло в середине XVI столетия. В 1568 г. Инша Васильев сын Булгаков и Посник Шипилов, тщательно переписав деревни, дворы и их хозяев в монастырских волостках, документально зафиксировали это. К сожалению, составленная тогда ими писцовая книга известна лишь в части с описанием Городенского, Сакульского, Ровдужского и Салминского погостов. Однако у нас есть возможность восполнить недостающую информацию благодаря обнаружению до сих пор почти не изученной исследователями коллекции валаамских документов, созданной в ходе восстановления монастыря в 30-е гг. XVIII столетия<sup>25</sup>.

В ответ на челобитье строителя монаха Иосифа Шарова, поданное в конце ноября 1730 г., в Новгородской губернской канцелярии были предприняты

тщательные поиски свидетельств, подтверждающих землевладельческие права валаамских старцев почти двухсотлетней давности. Далеко не все из запрошенных документов чиновникам удалось найти. Так, писцовые описания Семена Мелвянинова 1560 г., Ивана Плещеева 1564 г., Федора Салтыкова 1566 г. и некоторые другие уже тогда оказались утрачены безвозвратно. Но зато из оброчных книг 1550-х гг., хранимых, по-видимому, более тщательно, ими были сделаны выписи, а с обыскных книг начала 1570-х гг. сняты копии. Эти списки во-многом дополняют картину, известную по дошедшим до нашего времени подлинным документам, и позволяют судить с большей степенью вероятности о состоянии монастырской вотчины в последней трети XVI столетия, в период, предшествовавший очередному разорению, пришедшему извне.

Итак, по свидетельству таким образом спасенных документов, за монастырем в XVI столетии сохранялось владение угодьями и крестьянскими дворами в шести погостах Корельского уезда — кроме Городенского, где у валаамских монахов никогда не было зависимых деревень, — и в расположенном южнее Койвушском погосте Ореховского уезда. Всего числилось 83 сохи, что равнялось 249 обжам, так как в XVI веке считалось по 3 обжи в сохе, а также господствовала кадастровая формула «лук писан за обжу», что весьма упрощает наши расчеты и позволяет свести воедино угодья, положенные в южной части уезда в обжи, а в северной — в луки. Из этих без малого двух с половиной сотен обож — только 23 сохи (70 обож) — числилось в живущем в самом начале 1570-х гг.

Говоря об уровне запустения в каждом отдельно взятом погосте, мы должны констатировать, что менее всего населенных крестьянами и обрабатываемых земель осталось в монастырской вотчине Валаама в Салминском погосте: около десятой части (рис. 1.5). Близи к этой катастрофической ситуации еще два погоста — соседний Сердовольский, а также располагавшийся на другой стороне Ладожского озера Кирьяжский. Чуть более жизнеспособным выглядит Иломанский погост, где в живущем оставалась пятая часть

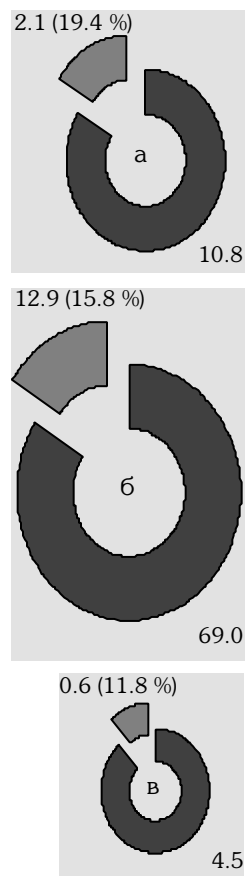


Рис. 1.5. Живущее и «впусте» в вотчине Валаамского монастыря в начале 1570-х гг. в Иломанском (а), в Сердовольском (б) и в Салминском (в) погостах (источник: Приложение, № 6)

